

# VENTILATOR COLOANĂ

Model: TF3608TR-L

## Manual de utilizare

Înainte de asamblarea, instalarea și utilizarea dispozitivului, vă rugăm să citiți acest manual. Respectați instrucțiunile pentru a evita situațiile care pot duce la deteriorarea dispozitivului sau la vătămarea corporală sau chiar decesul utilizatorului și al persoanelor din apropiere. Producătorul nu este responsabil pentru daunele cauzate de utilizarea necorespunzătoare sau incorectă a echipamentului. Vă rugăm să păstrați aceste instrucțiuni pentru referințe ulterioare.

## SPECIFICAȚII PRODUS

Alimentare 220-240V, 50Hz

Putere: 45W

Suprafață de lucru: 15m<sup>2</sup>

Programator: 1-12H

Volum 54,81 dB

Debit de aer (max): 29,3 m<sup>3</sup>/min

Viteză (max): 3 m/s

Dimensiuni produs: 31,5x31,5x93 cm

## INSTRUCȚIUNI/AVERTISMENTE DE SIGURANȚĂ:

Produsul poate fi utilizat numai în scopul pentru care a fost conceput. A nu se lăsa la îndemâna copiilor și a animalelor.

**A se păstra într-un loc uscat și sigur.**

Produsul nu este o jucărie, a nu se lăsa la îndemâna copiilor. A se păstra departe de sursele de căldură, deoarece se poate topi materialul, se poate aprinde și poate lua foc.

Nu lăsați niciodată copiii nesupravegheați cu materialul de ambalaj. Copiii nu trebuie să se joace cu ambalajul, există riscul de sufocare cauzată de materialul de ambalaj.

**Nu expuneți produsul la temperaturi foarte ridicate sau scăzute, acesta se poate crăpa și există riscul de a-l deteriora.**

Acest produs este destinat exclusiv utilizării în interior. Când produsul nu este utilizat, deconectați-l de la priză.

Nu introduceți degetele sau alte elemente în orificiile ventilatorului, sub grila de siguranță sau în rotoare. Există riscul de deteriorare a produsului, precum și de vătămare corporală și vătămare corporală.

Așezați produsul pe o suprafață plană și dreaptă. Nu înfășurați cablul în jurul corpului.

Nu folosiți ventilatorul cu mâinile ude sau umede, deoarece acest lucru poate provoca electrocutare, riscând sănătatea sau chiar moartea.

A se păstra departe de apă.

**Utilizați conform tensiunii nominale.**

Dacă cablul de încărcare este deteriorat, acesta trebuie înlocuit cu același cablu de la producător sau de la agenții săi de service.

Nu utilizați dispozitivul în apropierea gazelor explozive sau inflamabile.

Curățați dispozitivul cu o lavetă ușor umedă și detergenți neutri. Nu clătiți dispozitivul cu apă.

Nu rotiți dispozitivul astfel încât orificiile de ventilație să fie orientate spre un perete sau o perdea.

Nu loviți și nu scuturați dispozitivul în timpul utilizării, deoarece acest lucru îl poate opri și deteriora.

Nu utilizați aparatul în imediata apropiere a unei căzi, dușuri sau piscine. Acest aparat nu este destinat utilizării de către persoane, inclusiv copii, cu capacități fizice, senzoriale sau mentale limitate sau lipsite de experiență și cunoștințe, cu excepția cazului în care sunt supravegheate sau instruite cu privire la utilizarea aparatului de către o persoană responsabilă de siguranța lor. Copiii trebuie supravegheați pentru a se asigura că nu se joacă cu aparatul. În primele minute de utilizare, aparatul se poate...

Poate emana un miros neplăcut. Acesta va dispărea după câteva minute.

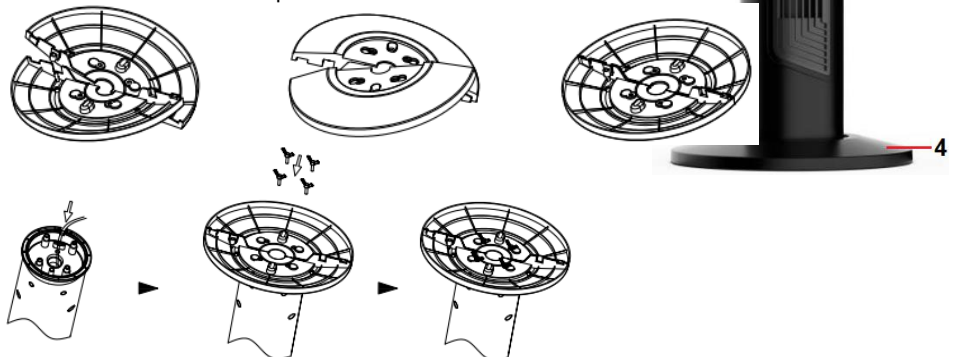
#### DESCRIERE PRODUS

1. Panou de control
2. Afișaj LCD
3. Evacuare aer
4. Baza de fani
5. Loc pentru telecomandă
6. Suport cablu
7. Admisie de aer



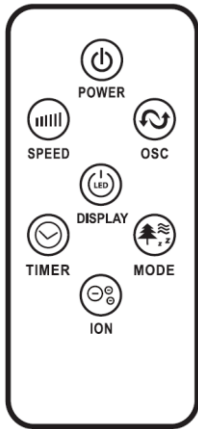
#### INSTALAREA DISPOZITIVULUI

Când conectați baza ventilatorului, așezați cablul în locul corespunzător. După conectarea și înșurubarea bazei, asigurați-vă că cablul este ascuns în suport, astfel încât ventilatorul să stea stabil pe bază.



## PANOU DE CONTROL ȘI TELECOMANDĂ

Produsul poate fi controlat atât cu telecomanda, cât și cu butoanele tactile situate în partea superioară a ventilatorului. Telecomanda poate fi depozitată în spatele dispozitivului, într-un raft special conceput.




(Fig. 3)




(Fig. 4)

## MANUAL DE UTILIZARE


Conectați dispozitivul la sursa de alimentare. Temperatura actuală a camerei ar trebui să apară pe afișaj. Dispozitivul este gata de utilizare.


Pictogramă POWER  : apăsați o dată pentru a porni dispozitivul, din nou pentru a-l opri.

Pictogramă VITEZĂ:  Apăsați această pictogramă în mod repetat pentru a selecta vitezele în secvență.  
ventilator: mic (afișaj: I)-mediu (afișaj: II)-mare (afișaj: III).

Pictogramă MOD:  Puteți selecta modul de suflare cu ventilator:

- NORMAL: mod de funcționare implicit, ventilatorul funcționează la viteza setată de utilizator

- NATURAL:  Ventilatorul va porni să funcționeze în ciclul: viteză mică (5 sec) → viteză medie (5 sec) → viteză mare (5 sec) → viteză medie (5 sec).

-NOAPTE  1) Dacă setați ventilatorul la viteză mare, acesta va fi a funcționat la viteză mare timp de 30 de minute, apoi ventilatorul va trece la viteză medie și va funcționa încă 30 de minute, apoi ventilatorul va trece la viteză mică timp de 30 de minute, după care ventilatorul se va opri din funcționare.

2) Dacă setați modul la viteză medie, ventilatorul va funcționa la viteză medie timp de 30 de minute, apoi ventilatorul va trece la viteză mică și va funcționa timp de 30 de minute. După expirarea timpului, se va opri.

3) Dacă setați modul la viteză mică, ventilatorul va funcționa la viteză mică timp de 30 de minute, apoi se va opri. Lumina de fundal a afișajului LED se va opri după 30 de secunde. Pentru a reaprinde afișajul, atingeți orice buton.



- PENTRU COPII

Ventilatorul va funcționa în modul automat timp de 3 ore cu oscilație. Ventilatorul va funcționa la viteză mare timp de 15 minute, iar după 15 minute va trece la viteză medie, după încă 15 minute va trece la viteză mică, până când se va opri automat după expirarea timpului. Puteți dezactiva manual „funcția de oscilație”. Lumina de fundal a afișajului LED se va opri după 30 de secunde. Pentru a ilumina din nou afișajul, atingeți orice buton.



Pictogramă TEMPORIZOR TIMER : setați timpul de funcționare de la 1 la 12 ore.



Pictogramă OSC OSC apăsați pentru a face ventilatorul să oscileze în jurul propriei axe. Pentru a dezactiva funcția, apăsați din nou butonul. Afișajul se va ilumina

pictogramă de oscilație.



Pictogramă AFIȘARE DISPLAY Puteți dezactiva lumina de fundal a afișajului în orice moment apăsând butonul LED de pe telecomandă sau apăsând și ținând apăsat butonul SPEED de pe panoul de control timp de mai mult de 3 secunde. Afișajul se va aprinde din nou când apăsați orice buton de control.

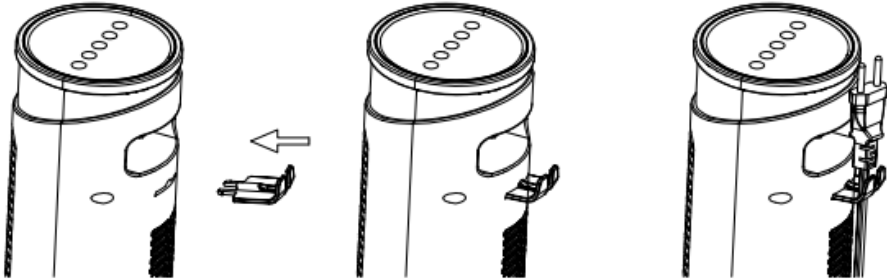


Pictogramă IONIZARE ION Apăsarea butonului „ION” de pe telecomandă sau apăsarea și ținerea apăsată a butonului MODE de pe panoul de control timp de mai mult de 3 secunde va porni sau opri funcția ionizatorului. Afișajul LED va afișa simbolul „ION” atunci când ionizarea este activată.

După activarea oricărei funcții, pictograma corespunzătoare modului selectat de funcționare a ventilatorului se va aprinde pe afișaj.



**CÂRLIG PENTRU CABLU:** Scoateți-l și montați-l pe spatele ventilatorului. Când ventilatorul nu este utilizat, cablul de alimentare poate fi agățat de cârlig.



**AROMATERAPIE:** Insertul difuzorului de aromă va oferi un aer mai sănătos și/sau parfumat. Pentru a face acest lucru, adăugați câteva picături de ulei esențial în atomizorul inclus cu o dischetă demachiantă. Apoi, așezați atomizorul pe grila de admisie a aerului din spatele ventilatorului. După câteva utilizări, insertul interior poate fi înlocuit cu dischete demachiante.



## **CURĂȚARE ȘI ÎNTREȚINERE**

Curățați cu un detergent neutru și o lavetă moale.

Notă: Deconectați întotdeauna aparatul de la priză atunci când îl curățați.

### **MANUAL DE INSTRUCȚIUNI**

Înainte de a utiliza produsul, trebuie citit cu atenție manualul. Vă rugăm să respectați cu atenție instrucțiunile de siguranță.

### **INSTRUCȚIUNI/AVERTISMENTE DE SIGURANȚĂ:**

Produsul poate fi utilizat numai în scopul pentru care a fost conceput. A nu se lăsa la îndemâna copiilor și a animalelor de companie.

A se păstra într-un loc uscat și sigur.

Produsul nu este o jucărie, a nu se lăsa la îndemâna copiilor.

A se păstra departe de sursele de căldură, deoarece se pot topi materialele, pot apărea incendii și incendii.

Nu lăsați niciodată copiii nesupravegheați cu materialul de ambalaj. Copiii nu trebuie să se joace cu ambalajul, există riscul de sufocare cauzată de materialul de ambalaj.

Nu expuneți produsul la temperaturi extrem de ridicate sau scăzute, pot apărea crăpături – risc de deteriorare a produsului.

Produsul este destinat utilizării în interior. Dacă produsul nu este utilizat, deconectați-l de la priză.

Nu introduceți degetele sau alte componente în orificiile ventilatorului, sub grila de protecție sau în rotoare. Există riscul de deteriorare a produsului, precum și de vătămare corporală și vătămare corporală.

Așezați produsul pe o suprafață plană și dreaptă. Nu înfășurați cablul în jurul corpului.

Nu utilizați ventilatorul cu mâinile ude sau ude, deoarece se poate produce electrocutare și există riscul de a vă compromite sănătatea sau chiar viața.

A se păstra departe de apă.

Utilizați conform tensiunii nominale.

Dacă cablul de încărcare este deteriorat, acesta trebuie înlocuit cu același cablu de la producător sau de la agenții săi de service.

Nu utilizați aparatul în apropierea gazelor explozive și inflamabile.

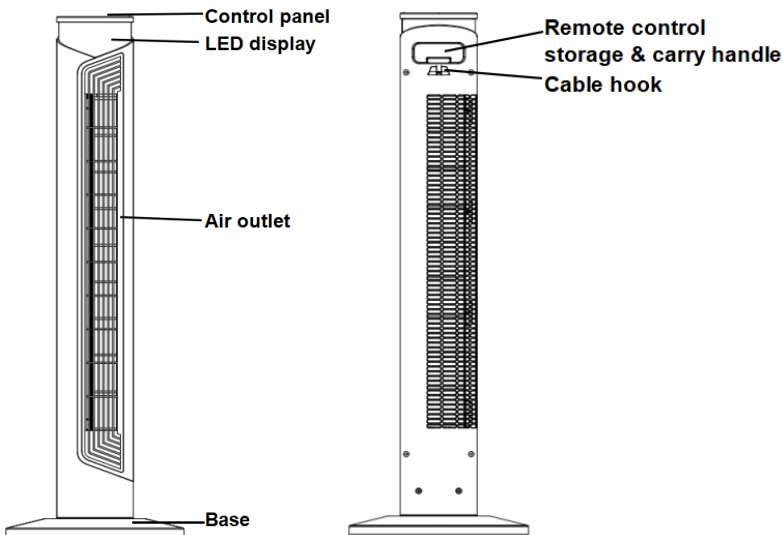
**Curățați aparatul cu o lavetă ușor umedă cu detergenți neutri. Nu clătiți aparatul cu apă.**

Nu rotiți aparatul astfel încât orificiile de ventilație să fie orientate spre perete sau perdea. Nu loviți și nu scuturați aparatul în timpul utilizării, deoarece acest lucru îl poate opri și deteriora. Nu utilizați aparatul în imediata apropiere a unei căzi de baie, a unui duș sau a unei piscine.

Acest aparat nu este destinat utilizării de către persoane, inclusiv copii, cu capacități fizice, senzoriale sau mentale reduse sau fără experiență și cunoștințe, cu excepția cazului în care acestea au fost supravegheate sau au fost instruite cu privire la utilizarea aparatului de către o persoană responsabilă de siguranța lor.

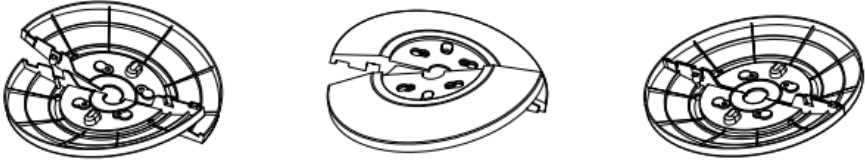
Copiii trebuie supravegheați pentru a se asigura că nu se joacă cu aparatul. În primele minute de utilizare a dispozitivului, acesta poate emana un miros neplăcut. După câteva minute, acesta va trece.

## DESCRIERE PRODUS

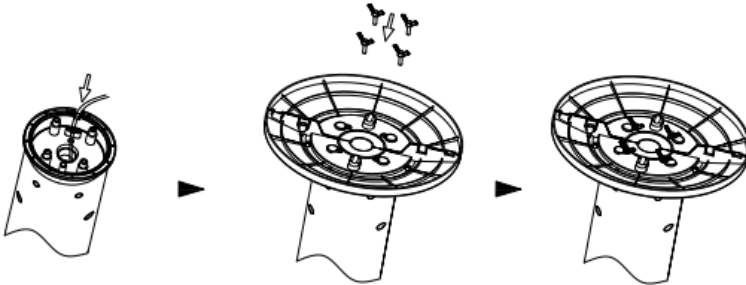


## ASAMBLARE

Scoateți cele două părți ale bazei din cutia de ambalare. Apoi, aliniați centrele celor două părți ale bazei și așezați-le încrucișat. Rotiți una dintre cele două baze pentru a alinia orificiul și a o fixa corect. (Fig. 1)



Introduceți firul în locaș, apoi fixați baza pe corpul ventilatorului cu patru șuruburi (incluse) și rotiți șuruburile în sensul acelor de ceasornic. (Fig. 2)

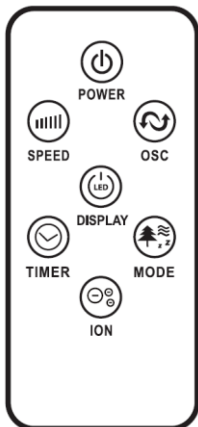


După ce ventilatorul a fost complet asamblat, îl puteți conecta la o priză de rețea.

## TELECOMANDĂ

Include o baterie tip pastilă (tip CR2025). Depozitați telecomanda în spatele ventilatorului.

Butonul telecomenzii este etichetat ca atare (Fig. 3). Toate funcțiile efectuate cu telecomanda funcționează identic cu cele ale comenzilor manuale.



(Fig. 3)





(Fig. 4)


## PANOU DE CONTROL

VENTILATORUL poate fi acționat de comenzile manuale situate pe ventilator (Fig. 4) sau de telecomanda dumneavoastră. (Fig. 3)


Așezați VENTILATORUL pe o suprafață plană și stabilă. Conectați cablul la o priză. **220-240V**~priză electrică. Conectați VENTILATORUL, temperatura existentă a camerei va fi afișată pe afișajul LED.


**PUTERE**  : Porniți VENTILATORUL apăsând butonul „**PUTERE**” buton; Opriți VENTILATORUL prin apăsând pe „**PUTERE**” din nou butonul.


**VITEZĂ**  **SPEED**: Puteți regla viteza ventilatorului la nivelul dorit: mică, medie sau mare apăsând **'VITEZĂ'** Setarea vitezei este afișată pe afișajul LED. (Fig. 4)


**MOD**  **MODE**: Apăsând butonul **'MOD'** Butonul **'** va seta VENTILATORUL pe **NORMAL, NATURAL, DORMI** și **COPIL** modă.


- Mod **NORMAL**: Modul implicit este modul normal. Ventilatorul va porni la orice viteză setată.


- Mod **NATURAL**  : Ventilatorul va începe să funcționeze la viteză mică (5s) → viteză medie (5s) → ridicat viteză (5s) → viteză medie (5s), funcționează conform acestei reciclări.


- Mod **SLEEP**  : 1) Dacă setați ventilatorul la viteză mare, ventilatorul va funcționa la viteză mare la 30 de minute, apoi ventilatorul va trece la viteză medie și va funcționa la 30 de minute, ulterior ventilatorul va trece la viteză mică și va continua să funcționeze până când ventilatorul se oprește din funcționare. 2) Dacă setați modul la viteză medie, ventilatorul va funcționa la viteză medie timp de 30 de minute, apoi ventilatorul va trece la viteză mică și va continua să funcționeze până când se oprește din funcționare. 3) Dacă setați modul la viteză mică, ventilatorul va funcționa la viteză mică până când se oprește din funcționare. Afișajul LED se va opri dacă nu controlați ventilatorul timp de 30 de secunde; atingeți orice buton pentru a porni afișajul.

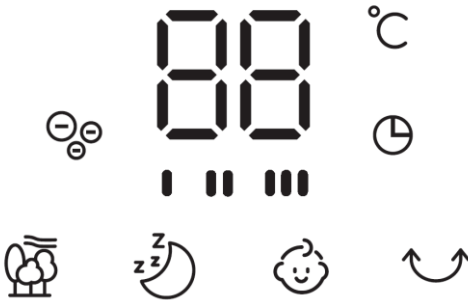
- Modul **COPIL**  : Ventilatorul va funcționa. Setați cronometrul la 3 ore și funcția de oscilație va funcționa. Ventilatorul va funcționa la viteză mare timp de 15 minute și va trece la viteză medie după 15 minute, apoi va trece la viteză mică până se va opri automat. Puteți dezactiva manual „funcția de oscilație”. Afișajul LED se va opri dacă nu controlați ventilatorul timp de 30 de secunde, atingeți orice buton pentru a porni afișajul.

**CRONOMETR**  **TIMER**: Ventilatorul este echipat cu un temporizator care vă permite să setați durata acestuia. funcționare de la 1 oră la 12 ore. Afișajul LED se va opri dacă nu controlați ventilatorul în 30 de secunde, atingeți orice buton pentru a porni afișajul.

**OSCILAȚIE**  **OSC**: Apăsând butonul 'OSC' va porni și opri oscilația funcție. Simbolul este afișat pe afișajul LED.

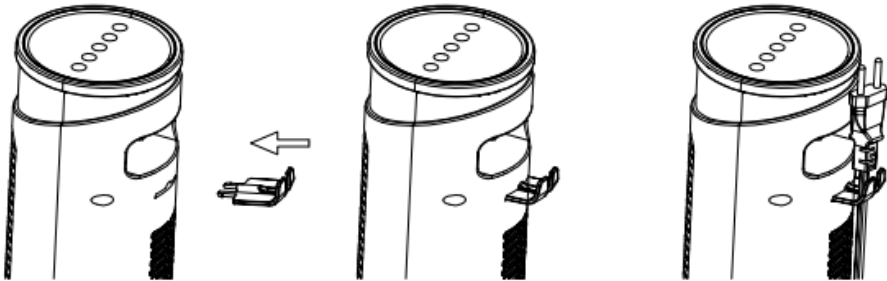
**AFIȘA**  **DISPLAY** Poate fi oprit temporar apăsând butonul LED de pe telecomandă sau prin apăsarea și menținerea apăsată a butonului SPEED de pe panoul de control timp de mai mult de 3 secunde, afișajul se va aprinde din nou odată ce orice buton de control este activat.

**IONIZATOR**  **ION**: Apăsând butonul „ION” de pe telecomandă sau apăsând butonul MODE Apăsarea butonului de pe panoul de control timp de mai mult de 3 secunde va porni și opri funcția ionizator. Simbolul „ION” este afișat pe afișajul LED.



(Fig. 5)

**CÂRLIG PENTRU CABLU:** Cârlișul pentru cablu este inclus în manualul de utilizare, scoateți-l și instalați-l pe partea din spate a ventilatorului. Cablul de alimentare poate fi agățat de cârlișul pentru cablu atunci când ventilatorul nu este utilizat. (Fig. 6)



## ÎNȚREȚINERE

Acest lucru poate fi făcut doar de un agent de service autorizat, cum ar fi distribuitorul local sau orice agent calificat să efectueze reparații electrice.

Dacă unitatea necesită curățare externă, asigurați-vă că este oprită și deconectată de la rețeaua electrică. Folosiți un șervețel moale sau o lavetă pentru curățarea generală. Pentru a îndepărta murdăria sau praful persistent, ștergeți cu o lavetă umezită cu apă caldă cu săpun. Nu utilizați solvenți (cum ar fi diluanți), deoarece aceștia pot deteriora carcasa de plastic.

## SPECIFICAȚII TEHNICE

Alimentare: 220-240V, 50Hz

Putere: 45W

Suprafață de acoperire: 15m<sup>2</sup>






Cronometru: 1-12 ore

Zgomot: 54,81 dB

Debit de aer (max): 29,3 m<sup>3</sup>/min

Viteză (max): 3 m/s

Dimensiuni produs: 31,5x31,5x93 cm

	(Conformitate Europeană) Plasată pe produs, aceasta reprezintă declarația producătorului că produsul a trecut testul pozitiv. teste specializate și îndeplinește standardele de bază de calitate și siguranță ale Uniunii Europene.		Clasa II de protecție pentru aparate electrocasnice de uz general din clasa de produse electrice
	Directiva privind reducerea substanțelor periculoase eliberate în mediu din deșeurile electrice și electronice.		Produsul este destinat exclusiv uzului casnic.
 <p>Informații pentru utilizatori privind eliminarea dispozitivelor electrice și electronice (pentru uz casnic) Simbolul afișat pe produse sau pe documentația atașată indică faptul că dispozitivele electrice sau electronice defecte nu trebuie eliminate împreună cu deșeurile menajere. Procedați corect dacă este necesar</p> <p>Eliminarea echipamentelor electrice sau electronice, reciclarea, reutilizarea sau recuperarea componentelor implică ducerea dispozitivului la un punct de colectare specializat, unde acesta va fi acceptat gratuit. În unele țări, produsul poate fi returnat distribuitorului local la achiziționarea unui alt dispozitiv. Eliminarea corectă a dispozitivului economisește resurse valoroase și previne impactul negativ asupra sănătății și mediului, care ar putea fi pus în pericol de manipularea necorespunzătoare a deșeurilor. Informații detaliate despre cel mai apropiat punct de colectare pot fi obținute de la autoritățile locale. Eliminarea incorectă a deșeurilor este supusă unor sancțiuni conform reglementărilor locale relevante. Utilizatori din țările Uniunii Europene. Dacă trebuie să eliminați echipamente electrice sau electronice, vă rugăm să contactați cel mai apropiat distribuitor sau furnizor pentru informații suplimentare. Eliminare în țări din afara Uniunii Europene. Acest simbol este valabil numai în Uniunea Europeană. Dacă trebuie să eliminați acest produs, vă rugăm să contactați autoritățile locale sau distribuitorul pentru informații despre procedura corectă.</p>			

IMPORTATOR

GOTEL Sp. z o. o.

Porosły-Kolonia 4B

16-070 Choroszcz

kontakt@gotel.com.pl

FABRICATE ÎN CHINA