

# CARTE DE GARANȚIE

<b>DATA ACHIZIȚIEI</b>	
<b>ADRESA DE TRANSPORT</b>	
<b>SEMNĂTURĂ / ȘTAMPILĂ</b>	
<b>DESCRIEREA DEFECTULUI</b>	
<b>NOTE DE SERVICE</b>	

COMPLETAȚI DACĂ NECESAR (\*)

Ștergeți după caz

Sunt de acord cu o reparație plătită a inverterului din cauza:

\* expirarea perioadei de garanție / \* daune cauzate din vina utilizatorului

Înainte de a începe reparația, centrul de service vă va oferi telefonic informații detaliate despre costurile reparației. Vă rugăm să includeți o copie a bonului fiscal sau a facturii la orice reclamație.

Regulamentul complet de reparații poate fi găsit pe site-ul nostru web. [www.voltpolska.pl](http://www.voltpolska.pl)

## Eliminarea corectă a produsului (echipamente electrice și electronice uzate).

Marcajul de pe produs sau din textul aferent indică faptul că acesta nu trebuie eliminat împreună cu alte deșeuri menajere la sfârșitul duratei sale de viață. Pentru a preveni efectele nocive asupra mediului și sănătății umane cauzate de eliminarea necontrolată a deșeurilor, vă rugăm să separați acest produs de alte tipuri de deșeuri și să îl reciclați în mod responsabil pentru a promova reutilizarea resurselor materiale ca practică permanentă. Pentru informații despre unde și cum să reciclați în siguranță acest produs, vă rugăm să contactați utilizatorii casnici.

Utilizatorii casnici trebuie să contacteze fie comerciantul de unde au achiziționat acest produs, fie administrația publică locală. Utilizatorii comerciali trebuie să contacteze furnizorul și să verifice termenii și condițiile contractului de achiziție.

Acest produs nu trebuie amestecat cu alte deșeuri comerciale pentru eliminare.



# MANUAL DE INSTRUCȚIUNI

versiunea 2024.05.22

MOTOR ELECTRIC DE BARCA OUTBORD  
AUTOMAT, FĂRĂ PERII

# TURBO T-80

# VOLT POLSKA

VOLT POLSKA Sp. z o. o.

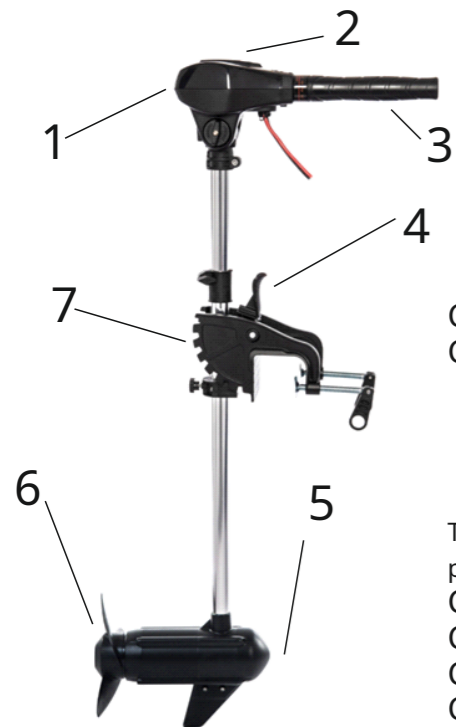
Strada Świemirowska nr. 3

81-877 Sopot

[www.voltpolska.pl](http://www.voltpolska.pl)

## INTRARE

Vă mulțumim pentru achiziționarea motorului electric outboard TURBO T-80. Vă rugăm să citiți acest manual înainte de a utiliza dispozitivul.



- 1 - Cap de control al motorului
- 2 - Indicator de încărcare a bateriei
- 3 - Manetă de control cu viteză și direcție de deplasare reglabile
- 4 - Manetă cu înclinare rapidă
- 5 - Motor
- 6 - Elice cu trei pale
- 7 - tub reglabil pe înălțimea motorului

Cu

Cu Motorul fără perii se caracterizează printr-o eficiență mai mare de aproximativ 80%, în timp ce la motoarele clasice cu comutator de viteză 5/3 eficiența este de maximum 60% și se caracterizează prin fără defectiuni, durată lungă de viață și economii de energie electrică de aproximativ 30%.

Teste de consum real de energie folosind un ponton, echipaj eșantion format din 2 persoane, greutate totală 280 kg

- Cu accelerație 25% – 6,5A, viteză 4 km/h
- Cu accelerație 50% – 25A, viteză 5,8 km/h
- Cu accelerație 75% – 40A, viteză 6,4 km/h
- Cu accelerație 100% – 61A, viteză 7,2 km/h

## DEPOZITARE, CURĂȚARE ȘI DATE TEHNICE

### CURĂȚENIE

După ce motorul a terminat de funcționat, deconectați-l de la baterie și curățați toate componentele motorului cu o cârpă umedă. Apoi clătiți-l sub jet de apă. Verificați dacă există iarbă sau alte resturi de plante acvatice prinse în elice. Ungeți toate componentele mobile ale motorului cu vaselină, de exemplu, cu un lubrifiant aerosol. Verificați bornele bateriei pentru a vedea dacă sunt deteriorate și, dacă este necesar, curățați orice murdărie acumulată (bornele murdare reduc semnificativ performanța bateriei).

### DEPOZITARE

După curățarea motorului și lubrifierea tuturor pieselor mobile, depozitați motorul într-un loc uscat și bine ventilat. Umiditatea ridicată din încăperea poate provoca coroziunea unor componente ale motorului, rezultând o defecțiune accelerată a acestuia.

**TENSIUNE DE ALIMENTARE:**12 [VDC]

**CURENȚA MAXIM:**70 [A] +3% **INTERVAL DE**

**PUTERE A MOTORULUI:**840 [W] +3%

**TRAGERE MOTOR**80 LBS

**VITEZE:**Control lin al vitezei înainte și înapoi

**ȘURUB:**3 omoplați

**MÂNER DE CONTROL**poziție reglabilă

**ÎNĂLȚIMEA COLOANEI**81 cm

**AFIȘAJ LED:**tensiunea curentă a bateriei [W]

**BALANȚĂ**8,1 kg

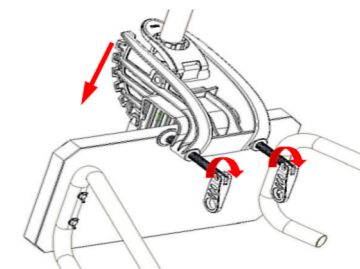
## AVERTIZARE

- Cu Motorul nu trebuie pornit atunci când elicea este în afara apei. Contactul cu elicea în rotație poate provoca vătămări corporale grave.
- Cu Motorul nu trebuie utilizat în nicio zonă în care operatorul sau alte persoane aflate în apă ar putea intra în contact cu elicea.
- Cu Pentru a evita accidentările, deconectați întotdeauna motorul de la baterie înainte de curățarea sau repararea elicei.
- Cu Trebuie să procedați cu atenție la depozitarea și funcționarea motorului din cauza riscului de ciupire sau prindere în piesele mobile, ceea ce ar putea duce la rănire.
- Cu Când porniți motorul, fiți atenți la suprafețele alunecoase din jurul acestuia. Alunecarea poate provoca răniri.

## IMPORTANT

- Cu Motorul este potrivit doar pentru utilizare în apă dulce. Utilizarea motorului în apă sărată îl poate deteriora și poate anula garanția.

Atașați motorul la pupa bărcii și strângeți bine șuruburile.  
elementele de fixare, având grijă să nu strângeți prea tare filetul.



Pentru a regla unghiul motorului după montare, țineți capul motorului cu o mână și apăsați poziția din partea superioară a suportului de montare cu cealaltă. Apăsați și țineți știftul de poziționare până când se atinge unghiul dorit, apoi eliberați știftul și asigurați-vă că a fost blocat.



Reglați înălțimea capului de control folosind  
butonul marcat în figura de mai jos.



## INSTALARE ȘI FUNCȚIONARE

Reglați unghiul manetei de control folosind butonul de pe lateralul capului de control.

Tija este telescopică și poate fi extinsă cu 20 cm.

Controlul vitezei: Comparativ cu motoarele cu perii, Turbo T-80 este un motor automat - nu există un comutator de viteză fixă (**schimbare continuă a vitezei**).

Rotiți mânerul în sensul acelor de ceasornic pentru a vă deplasa înainte și în sensul acelor de ceasornic pentru a vă deplasa înapoi.



## INSTALARE ȘI FUNCȚIONARE

Motorul electric TURBOT-80 este alimentat la 12V de la o baterie conectată. Recomandăm baterii VOLT Polska AGM, GEL sau LiFePO4 cu o capacitate adecvată pentru funcționarea motorului (bateria trebuie să poată furniza motorului un curent cuprins între aproximativ 15A și 75A).



12V 100Ah AGM OPTI



12V 110Ah GEL VPRO



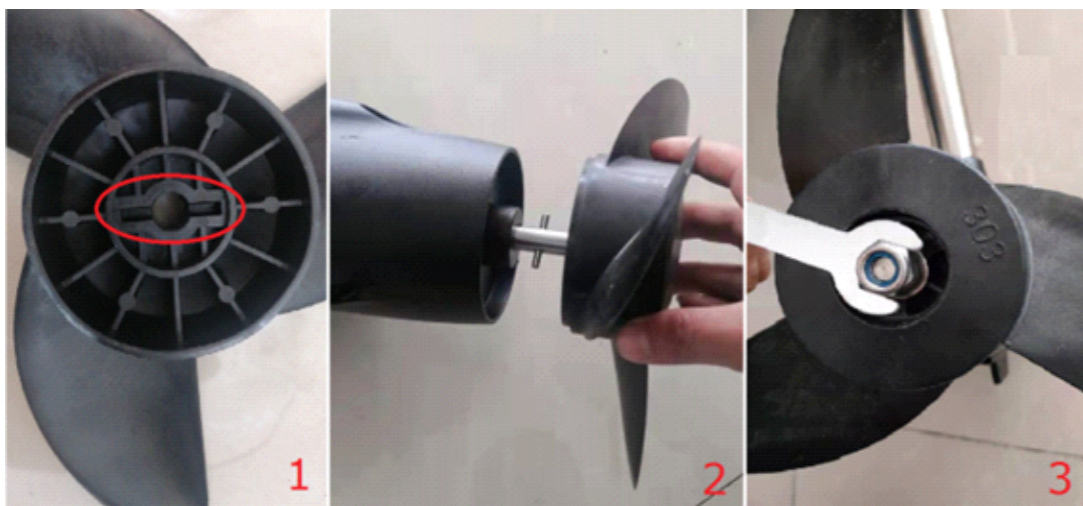
12 100Ah (100A) LiFePO4

Înainte de a conecta bateria la motor, asigurați-vă că tija de control este în poziția neutră și că elicea este deasupra suprafeței apei. Verificați cablurile de alimentare pentru a vedea dacă sunt deteriorate. După conectarea bateriei, nu porniți motorul până când elicea nu este din nou sub suprafața apei. Conectați bateria cu polaritatea corectă (fir roșu „pozitiv” și fir negru „negativ”). După conectarea bateriei, porniți motorul folosind butonul de pe chiulasă și verificați funcționarea motorului rotind ușor capacul tije de control în sensul acelor de ceasornic.

## INSTALARE ȘI FUNCȚIONARE

### INSTALARE ELICE

Înainte de a efectua orice lucrare la șurubul de acționare, asigurați-vă că sunt deconectate cablurile bateriei. Instalarea implică slăbirea și scoaterea piuliței de blocare folosind unealta specială furnizată. În timp ce faceți acest lucru, țineți șurubul pentru a-l împiedica să se rotească. După ce piulița de blocare este scoasă, șurubul poate fi demontat. La reinstalare, asigurați-vă că canelura și știftul de forfecare sunt aliniate corect; altfel, șurubul nu se va bloca în poziție.



pomoc@voltpolska.pl | hurt@voltpolska.pl | (58) 500 85 62

8

## INSTALARE ȘI FUNCȚIONARE



Aliniați orificiile șuruburilor de pe aripioară cu orificiile șuruburilor de pe motor și apoi instalați șuruburile și strângeți-le cu o cheie.

### REZOLVAREA PROBLEMELOR

#### Pierdere de viteză:

1) Verificați dacă există fir de pescuit sau vegetație pe șurub. 2) Verificați starea și bornele bateriei.

**Zgomot/zdrăngănit al motorului** 1) Verificați dacă nu există fir de pescuit sau alge pe elice. 2) Verificați dacă elicea este fixată și nu este deteriorată. 3) Verificați dacă arborele nu este îndoit. Deconectați elicea și porniți motorul pentru a vă asigura că arborele nu se mișcă. Dacă arborele este deteriorat, contactați distribuitorul.

**Setarea pierderii de viteză:** 1) Verificați toate conexiunile firelor. 2) Bobina de viteză din motor ar putea fi arsă, contactați distribuitorul.

**Direcție strânsă** 1) Slăbiți șurubul de blocare, aplicați vaselină și reglați din nou.

pomoc@voltpolska.pl | hurt@voltpolska.pl | (58) 500 85 62

9